

Determinantes de la inserción internacional provincial

20 de Octubre 2009

Lucio Castro



Preguntas

- ❑ ¿Cuáles son los determinantes del comercio exterior de las provincias?
- ❑ ¿Qué factores son los que determinan cuanto, que, a qué precio y adonde exportan?
- ❑ ¿Cuál es el rol de la dotación de factores productivos?
- ❑ ¿Qué papel cumplen las políticas públicas?
- ❑ ¿Cuál es el impacto de la inversión extranjera?

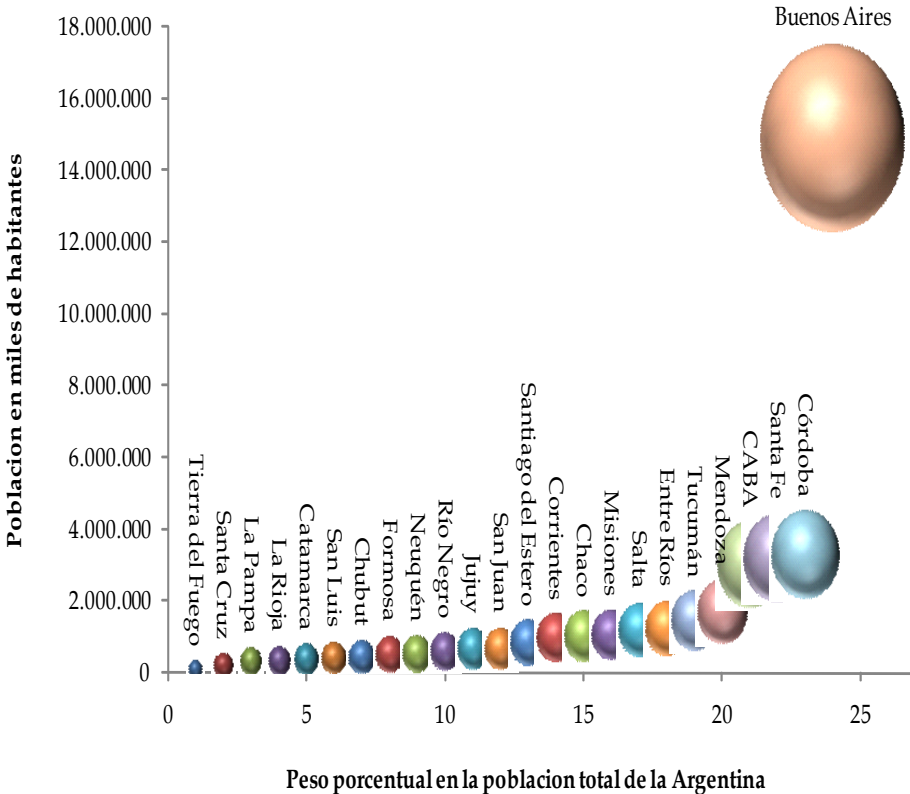
Que dice la teoría

- ❑ **Dotación de factores:** Diferencias en cantidad, y por lo tanto, en precios relativos incentivan especialización en aquellos bienes que utilizan intensivamente factores abundantes en cada país o región. (HOS)
- ❑ **Diferencias tecnológicas-productividad** (Ricardo-Viner)
- ❑ **Economías de escala y amor por la variedad:** “efecto mercado local” (Davis et. al. 1997; Davis y Weinstein, 1999).
- ❑ **Geografía:** economías ubicadas cerca de grandes mercados tenderán a especializarse en la producción y exportación de mercancías que tengan costos de transporte reducidos. (Krugman , 1991 y Venables y Limao , 2001)
- ❑ **“Nueva nueva” teoría del comercio:** mercados mas grandes concentran mas firmas exportadoras, mas variedades. Mercados mas lejanos, mayores costos hundidos de exportación, menores exportaciones. (BEJK, 2007) Las empresas más productivas tienen una mejor performance exportadora porque venden productos de mayor calidad a precios más altos (ver Malinova y Zhang, 2008).
- ❑ **Políticas públicas:** factores de producción pueden ser afectados por la influencia de las políticas gubernamentales : capital por FDI y capital humano por educación (Venables, 2001).

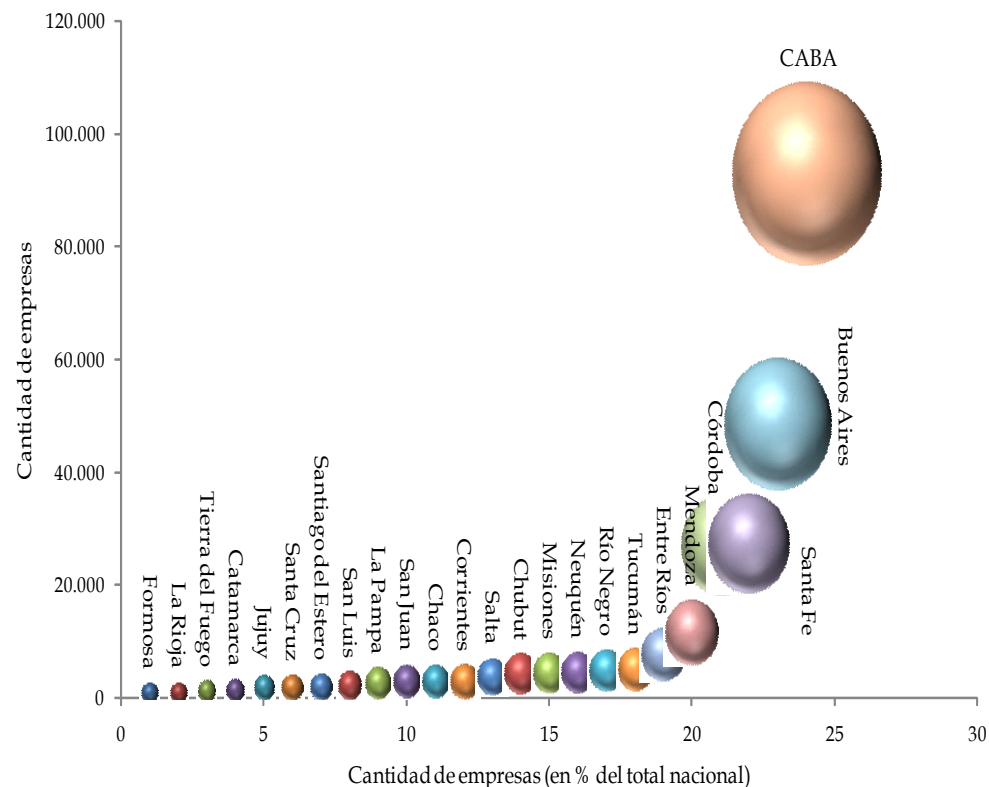
Hechos estilizados

El tamaño importa, y la densidad también

Población en millones de habitantes y peso porcentual en el total de población de la Argentina por provincia (en %).



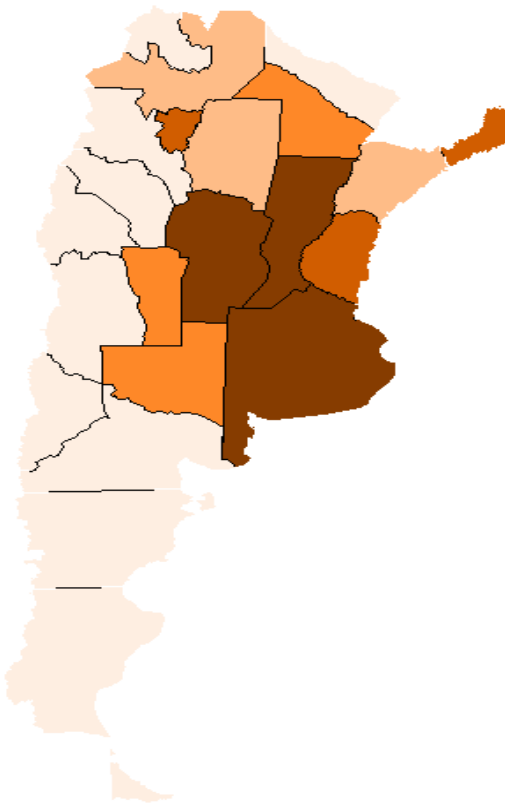
Cantidad de empresas y peso porcentual de la provincia en total de empresas nacional, 2007.



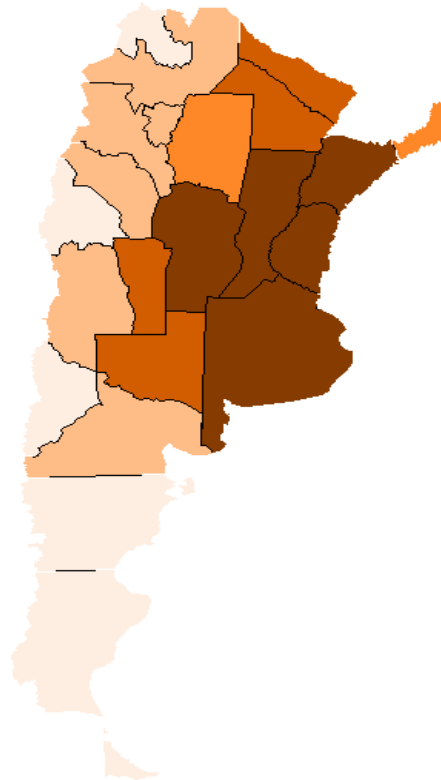
Hechos estilizados

La distribución geográfica de los dones

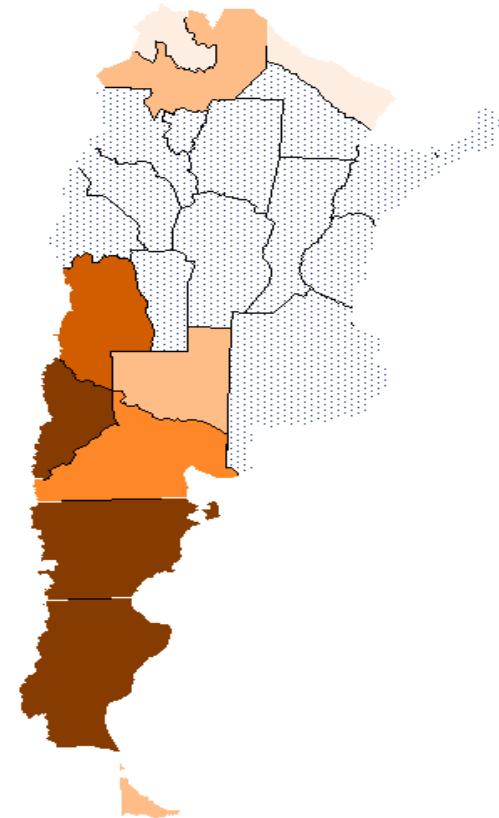
Superficie sembrada
(en miles de hectáreas)



Ganado bovino
(en miles de cabezas)



Producción de petróleo
(en miles de barriles)

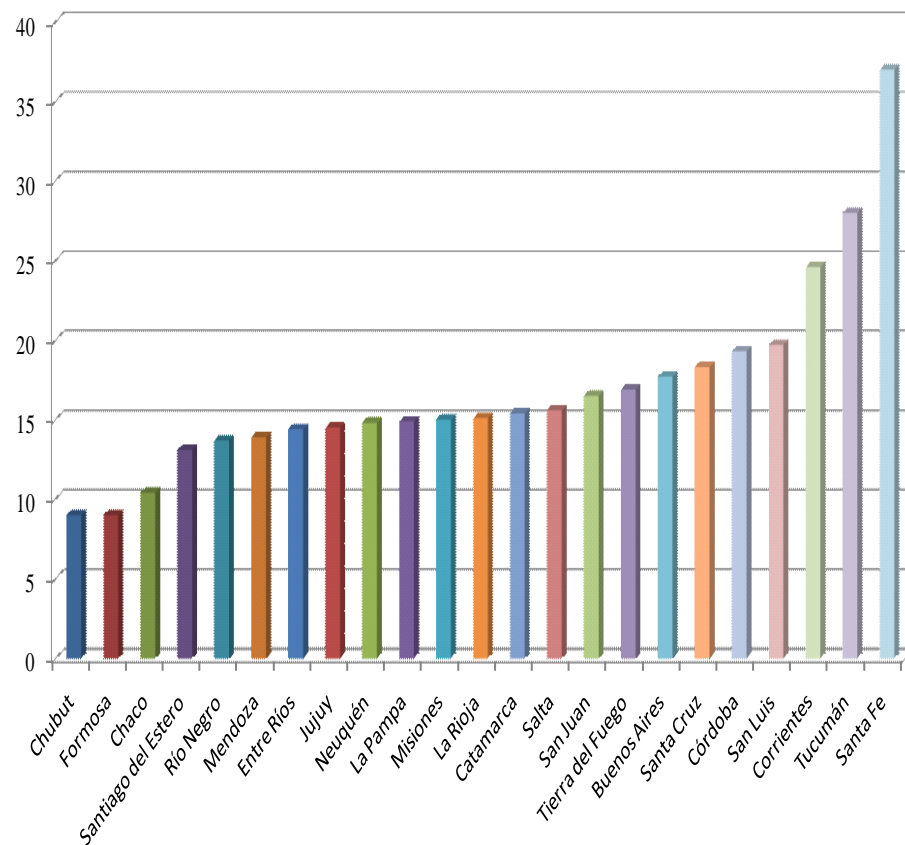
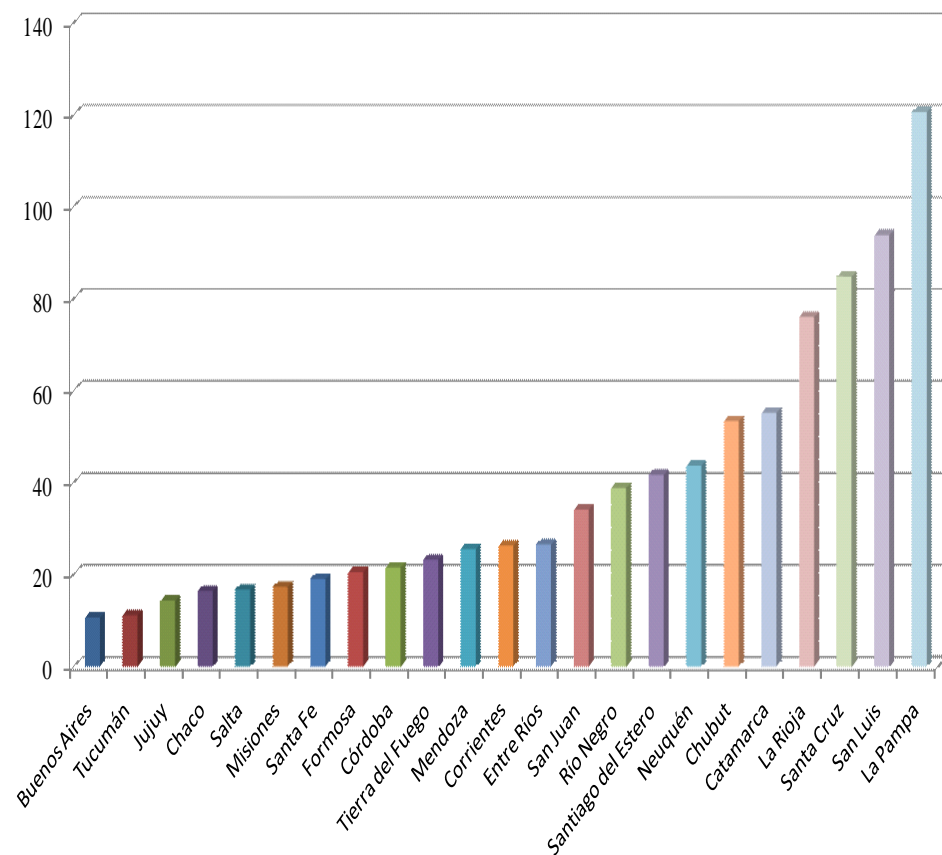


Hechos estilizados

Las dispares políticas públicas provinciales

Caminos pavimentados

Presión impositiva

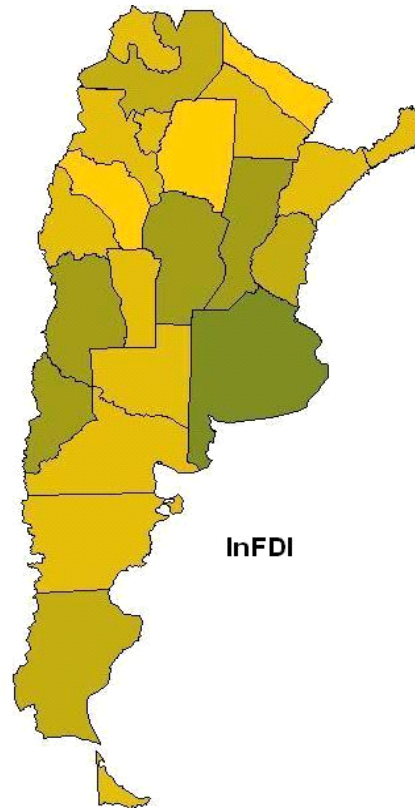


Hechos estilizados

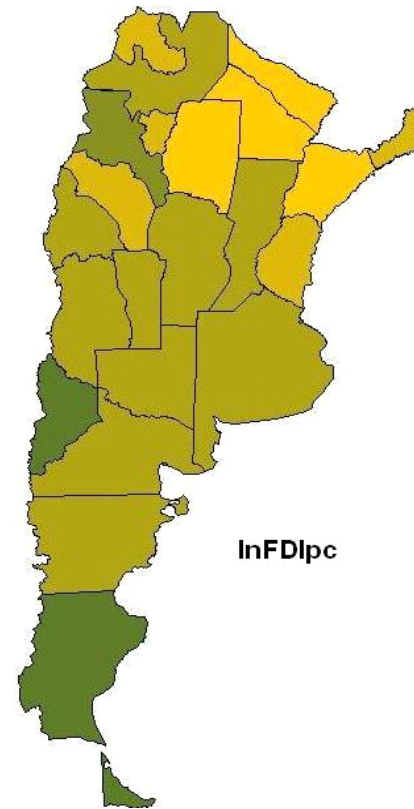
Extrema concentración de la IED

(a) IED (en logaritmos)

(b) IED per cápita



InFDI



InFDIpc

Datos

- ❑ Datos de exportación (volumen, cantidad y peso) por provincia a todos los mercados de destino a 8-10 dígitos del CAM para 1994-2004 de la DGA:
 - ✓ Exportaciones en miles de US\$ por mercado
 - ✓ Cantidad de productos exportados ($X_{it} > 0$)
 - ✓ Precios unitarios de exportación (Laspeyres)
- ❑ Distancia geográfica a las capitales de los destinos (CEPII y GIS)
- ❑ PIB y PIB per cápita por destino (WEO, 2009)
- ❑ Base de Datos Provinciales de CIPPEC (BDP-CIPPEC):
 - ✓ PBG
 - ✓ Empleo
 - ✓ Educación
 - ✓ Infraestructura (Teléfonos, caminos y energía eléctrica)
 - ✓ IED
 - ✓ Resultado fiscal y composición del gasto provincial.

Metodología

□ Problema:

- ✓ Exportaciones a una cantidad no trivial de mercados es cero.
- ✓ Distribución no probabilística sino que responde a diferencias en los costos de entrada por destino (i.e. distancia geográfica y tamaño relativo).
- ✓ Exclusión introduce un sesgo en el uso de OLS (Martin y Pham, 2008)

□ Solución

□ **Modelo de selección** de Heckman (Helpman, Melitz y Rubinstein, 2008; Francois y Machin, 2007):

$$m_{ijt} = \beta_0 + \lambda_j + \beta_1 x_{jt} + \beta_2 p_{it} - \gamma d_{ij} + w_{ijt} + \varepsilon_{ijt}$$

□ **Novedad:** w_{ijt} controla por la presencia de firmas con exportaciones cero a los mercados de destino

□ Estimación de w_{ijt} : **Modelo Probit**

$$\rho = \Pr(T_{ijt} = 1 \mid \text{variables observadas})$$

□ Del probit generamos el inverso del ratio del Mills para controlar por w_{ijt} en nuestro modelo de gravedad con datos de panel.

Exportaciones

▣ **Tamaño:** Un aumento en 1 pp en el PIB del destino incrementa las exportaciones casi 10%. Del PBG, 0.6%.

▣ **Distancia:** aumento de 10% reduce exportaciones casi 20%. NEA y NOA mas afectadas (-6% y -4%)

▣ **Mediterráneas:** exportan 6% menos.

▣ **Limítrofes:** reciben 1.6 veces mas exportaciones.

▣ **Educación:** resultados no consistentes. Por región, NEA, aumento 2%. Pat y Pam, negativo.

▣ **Infraestructura:** caminos, +10%; energía, +3% en Pamp. Telefonos similares resultados.

▣ **IED:** efecto positivo y signif. En NEA, efectos +.

Tabla:** Determinantes de las exportaciones provinciales

Variable dependiente:	(1)	(2)	(3)	(4)	(5)	(6)
Log Exportaciones por destino	Selección		Selección		Selección	
PBG	-0.106*** [-6.630]	0.194*** [2.617]	0.0627*** [2.816]	0.631*** [5.404]	0.0462** [2.006]	0.614*** [5.263]
PIB destino	0.585*** [48.23]	1.127*** [32.53]	0.598*** [44.85]	1.121*** [37.94]	0.598*** [44.89]	1.127*** [38.42]
Población	0.574*** [23.31]	0.940*** [10.15]	0.392*** [10.59]	0.523*** [3.175]	0.411*** [10.93]	0.548*** [3.327]
Distancia	-1.448*** [-17.91]	-2.171*** [-21.44]	-1.502*** [-16.71]	-2.193*** [-20.29]	-1.503*** [-16.74]	-2.203*** [-20.44]
Limite	1.243*** [5.812]		1.328*** [5.820]		1.327*** [5.823]	
Idioma	0.192** [2.436]	0.710*** [4.469]	0.147* [1.705]	0.609*** [3.738]	0.147* [1.706]	0.616*** [3.795]
Mediterránea	-0.566*** [-8.092]	-0.558*** [-3.372]	-0.574*** [-7.485]	-0.542*** [-3.208]	-0.576*** [-7.516]	-0.548*** [-3.254]
Desempleo			-0.131*** [-4.115]	0.139** [2.339]	-0.133*** [-4.184]	0.139** [2.328]
Educ. Superior			-0.925*** [-7.447]	-1.533*** [-6.485]	-0.956*** [-7.662]	-1.586*** [-6.724]
Caminos pavimentados			-0.242*** [-5.439]	0.0377 [0.277]	-0.241*** [-5.417]	0.0367 [0.271]
Energía eléctrica			0.0335*** [3.986]	0.0695*** [5.331]	0.0330*** [3.923]	0.0693*** [5.320]
Teléfonos			-0.215*** [-6.402]	-0.0616 [-0.811]	-0.215*** [-6.413]	-0.0512 [-0.671]
Resultado fiscal			-0.544*** [-21.26]	-0.0466 [-1.114]	-0.549*** [-21.38]	-0.0532 [-1.271]
IED per cápita					0.0108*** [2.845]	0.0108* [1.830]
Razón inversa de Mills		0.649*** [4.341]		0.595*** [5.195]		0.623*** [5.473]
Constante	-5.607*** [-7.358]	-13.75*** [-8.533]	-10.79*** [-10.17]	-22.28*** [-9.078]	-10.76*** [-10.15]	-22.32*** [-9.100]
Observaciones	36813	20209	33530	18370	33530	18370
Numero de prov-destino	3403	3022	3099	2760	3099	2760
R2_W		0.0384		0.0390		0.0389
R2_O		0.397		0.418		0.419
R2_B		0.473		0.489		0.490

Nota: Para una descripción de las variables, ver Anexo **. Errores estadísticos robustos entre paréntesis. *** representa significativo estadísticamente al 1%, ** al 5% y * al 10%. Todas las regresiones incluyen como control variables ficticias de tiempo y de mercado de destino. En las ecuaciones sombreadas (1), (3) y (5) se presentan los resultados de un modelo probabilístico (probit) que estima la probabilidad que la exportación de la provincia a cada mercado de destino sea superior a cero. En el resto de las ecuaciones se estima un modelo de comportamiento de efectos aleatorios que incorpora la razón inversa de Mills, estimada a través del modelo probit, para corregir por el posible sesgo de selección causado por la presencia de ceros en la matriz de regresión. Limite es la variable excluida del modelo de comportamiento.

Exportaciones

El negocio exportador está en todos lados pero más cerca en Buenos Aires

- ❑ Un incremento en 10% en la distancia a la CABA disminuye la probabilidad que la provincia promedio exporte en casi 2%
- ❑ Reduce el volumen exportado en casi seis por ciento (5.6%).
- ❑ El NOA es la región más afectada por su lejanía de CABA, seguida por el NEA, mientras no pareciera existir un efecto estadísticamente significativo para la región Patagónica
- ❑ El efecto es positivo, en cambio, para la región Pampeana dada su cercanía a la CABA.

Diferenciación

Las economías más grandes son las que tienden a demandar productos más diferenciados

La distancia afecta más a los bienes menos diferenciados.

Las provincias con mayor nivel educativo tienden a exportar productos más diferenciados.

La IED tiene un efecto sustitutivo sobre las exportaciones más diferenciadas.

Más caminos y energía influyen más sobre las exportaciones menos diferenciadas que las diferenciadas (más del doble).

Desequilibrios fiscales perjudican más a los diferenciados.

Tabla^{aa}: Productos Diferenciados, Homogéneos y Precio-referenciados

	Ecuación de selección								
	Diferenciados			Homogéneos			Precio Referenciados		
	(1)	(2)	(3)	(4)	(5)	(6)	(7)	(8)	(9)
<i>PBG</i>	-0.152*** [-6.207]	0.151*** [7.056]	-0.334*** [-14.12]	0.551*** [4.813]	0.530*** [4.338]	-0.0679 [-0.617]	0.546*** [4.925]	0.433*** [3.908]	-0.109 [-1.023]
<i>PBG destino</i>	0.565*** [37.13]	0.387*** [34.88]	0.609*** [40.03]	0.997*** [19.78]	0.714*** [11.65]	0.895*** [20.13]	1.647*** [13.56]	0.764*** [5.918]	1.127*** [9.715]
<i>Población</i>	0.822*** [20.18]	0.157*** [4.404]	1.088*** [25.83]	1.010*** [6.771]	0.544*** [3.375]	1.544*** [10.33]	1.356*** [8.564]	0.713*** [4.744]	1.764*** [11.42]
<i>Distancia</i>	-1.454*** [-13.91]	-0.796*** [-9.803]	-1.399*** [-13.42]	-1.545*** [-8.058]	-0.589*** [-3.041]	-1.666*** [-9.360]	0.963* [1.726]	0.477 [0.922]	0.617 [1.104]
<i>Limite</i>	0.856*** [4.351]	1.293*** [8.551]	1.233*** [5.832]	2.238*** [6.727]	3.830*** [10.47]	1.807*** [5.461]	4.684* [1.648]	1.366 [0.819]	6.167** [2.546]
<i>Idioma</i>	0.321*** [3.370]	-0.0210 [-0.277]	0.317*** [3.294]						
<i>Mediterránea</i>	-0.460*** [-4.345]	-0.539*** [-7.367]	-0.424*** [-4.235]	-1.002*** [-4.625]	-1.211*** [-5.657]	-0.800*** [-3.949]	-0.670 [-0.176]	8.515*** [2.759]	0.792 [0.260]
<i>Desempleo</i>	-0.234*** [-6.548]	0.00951 [0.300]	-0.162*** [-4.674]	-0.130** [-2.083]	0.122 [1.551]	0.261*** [3.956]	-0.166** [-2.299]	0.149* [1.952]	0.270*** [4.108]
<i>Educ. Superior</i>	0.320** [2.147]	-1.201*** [-9.964]	-0.195 [-1.359]	0.781*** [2.792]	-0.449 [-1.289]	-0.726*** [-2.676]	0.848*** [3.088]	-0.0516 [-0.147]	-0.760*** [-2.851]
<i>Caminos pavimentados(Km per cápita)</i>	0.0631 [1.476]	-0.0143 [-0.401]	0.440*** [10.11]	0.324*** [3.545]	0.623*** [16.191]	1.076*** [10.98]	0.389*** [4.457]	0.735*** [8.510]	1.189*** [12.49]
<i>Energía eléctrica per cápita</i>	-0.0160*** [-2.923]	0.00574 [1.298]	0.00819 [1.468]	-0.0215* [-1.921]	0.107*** [9.068]	0.0437*** [4.006]	-0.0347*** [-3.177]	0.0973*** [9.542]	0.0391*** [3.716]
<i>Teléfonos (fijos per cápita)</i>	0.122*** [3.845]	-0.352*** [-12.71]	0.0232 [0.814]	-0.0143 [-0.158]	-0.403*** [-4.067]	0.0859 [1.025]	0.0372 [0.414]	-0.285*** [-2.877]	0.135 [1.623]
<i>Resultado fiscal</i>	-0.177*** [-6.559]	-0.358*** [-14.55]	-0.347*** [-13.30]	-0.0377 [-0.783]	-0.174** [-2.502]	0.0281 [0.573]	-0.0775 [-1.586]	-0.111 [-1.457]	0.0157 [0.313]
<i>IED per cápita</i>	-0.0176*** [-3.664]	0.00846* [1.814]	0.0111** [2.306]	-0.0350*** [-4.666]	-0.00935 [-1.012]	0.00461 [0.676]	-0.0408*** [-5.409]	-0.0145 [-1.574]	0.00280 [0.411]
<i>Dummies de tiempo</i>				Si	Si	Si	Si	Si	Si
<i>Dummies de destino</i>				No	No	No	Si	Si	Si
<i>Razón invertida de Mills (Diferenciados)</i>				1.084*** [6.951]			1.562*** [8.172]		
<i>Razón invertida de Mills (Homogéneos)</i>					0.630** [2.343]			0.260 [0.801]	
<i>Razón invertida de Mills (Precio-ref.)</i>						0.550*** [4.374]			0.639*** [4.337]
<i>Constante</i>	-7.370*** [-6.785]	-11.07*** [-12.10]	-11.26*** [-9.926]	-26.15*** [-10.87]	-26.16*** [-8.435]	-21.03*** [-8.637]	-67.23*** [-8.699]	-42.72*** [-5.430]	-49.92*** [-6.893]
<i>Observaciones</i>	27613	27951	30605	13271	13403	14680	13271	13403	14680
<i>Numero de prov-destino</i>	2548	2571	2821	2182	2357	2367	2182	2357	2367
<i>R2 O</i>				0.305	0.281	0.284	0.401	0.458	0.381
<i>R2 W</i>				0.0209	0.0304	0.0429	0.0220	0.0299	0.0432
<i>R2 B</i>				0.359	0.314	0.340	0.484	0.562	0.462

Nota: errores estadísticos robustos entre paréntesis. *** p<0.01, ** p<0.05, * p<0.1. En las ecuaciones (1), (3), (5) y (7) se estima un modelo probit de la probabilidad que la exportación de la provincia a cada mercado de destino sea superior a cero. En el resto de las ecuaciones se estima un modelo de comportamiento de efectos aleatorios (random effects) que incorpora la razón inversa de Mills, estimada a través del modelo probit, para corregir por el posible sesgo de selección causado por la presencia de ceros en la matriz de regresión. Limite es la variable excluida del modelo de comportamiento. El resto de las variables se definió como en la tabla **. La clasificación de productos se realizó siguiendo a Rauch (1999).

Productos

□ **Diversificación:** Nro de productos por sector y destino.

□ **Modelo de Poisson:** permite controlar heteroeskedasticidad, selección y naturaleza de conteo de la dependiente (Santos Silva y Tenreyro, 2006)

□ **Tamaño:** PIB, +7.5% y PBG, +4.9%.

□ **Distancia:** casi -20%.

□ **Limítrofes:** +20%

□ **Educación:** leve mayor diversificación (.08%)

□ **Infraestructura:** energía y teléfonos están fuertemente correlacionados.

	(1)	(2)	(3)	(4)	(5)
PBG	0.493*** [31.99]	0.480*** [31.15]	0.408*** [22.67]	0.410*** [22.70]	0.410*** [22.73]
PIB destino	0.751*** [105.8]	0.755*** [106.1]	0.742*** [100.8]	0.742*** [100.9]	0.743*** [100.9]
Distancia	-1.988*** [-25.87]	-1.995*** [-25.90]	-1.992*** [-25.03]	-1.991*** [-25.02]	-1.994*** [-25.05]
Limite	0.446*** [2.824]	0.437*** [2.760]	0.435*** [2.709]	0.439*** [2.733]	0.437*** [2.722]
Idioma	0.476*** [5.690]	0.481*** [5.727]	0.419*** [4.920]	0.417*** [4.899]	0.416*** [4.880]
Mediterránea	-0.463*** [-5.118]	-0.465*** [-5.124]	-0.449*** [-4.876]	-0.450*** [-4.885]	-0.450*** [-4.883]
Desempleo		-0.0316*** [-2.900]	-0.0184 [-1.512]	-0.0236* [-1.939]	-0.0196 [-1.608]
Educación superior		-0.573*** [-16.76]	0.0629 [1.521]	0.0843** [2.035]	0.0738* [1.780]
Caminos pavimentados (km per cápita)			-0.474*** [-15.32]	-0.481*** [-15.53]	-0.475*** [-15.32]
Energía eléctrica per cápita			0.0102*** [4.280]	0.00775*** [3.205]	0.00793*** [3.281]
Teléfonos fijos per cápita			0.0952*** [8.269]	0.0856*** [7.400]	0.0856*** [7.427]
Resultado fiscal				0.0348*** [6.549]	0.0325*** [6.101]
IED per cápita					0.00621*** [5.794]
Constante	-9.932*** [-12.35]	-11.31*** [-13.95]	-5.001*** [-5.476]	-5.116*** [-5.596]	-5.132*** [-5.616]
Observaciones	36813	36813	33530	33530	33530
Numero de prov-destino	3403	3403	3099	3099	3099

Nota: errores estadísticos robustos entre paréntesis. *** p<0.01, ** p<0.05, * p<0.1. La tabla presenta los resultados de un modelo de Poisson para datos de panel (1994-2004) que permite controlar por problemas de heteroeskedasticidad, sesgo de selección por la presencia de exportaciones cero de algunos productos a ciertos destinos de exportación y que se adecúa a la naturaleza de conteo de la variable dependiente (numero de productos exportados por cada sector productivo –a dos dígitos de CUCI- de la provincia a cada mercado de destino, definida como toda exportación positiva a 8-10 dígitos del código aduanero del Mercosur). Todas las regresiones incluyen controles por shocks comunes a todas las provincias y por características idiosincráticas en los mercados de destino.

Precios de exportación

□ **Efecto riqueza:** +10% en PIB pc de destino aumenta los PUE +6%.

□ **Distancia:** -10%.

□ Mayor demanda es igual a mayores precios (“Demanda”)

□ Mayor competencia, menor capacidad de imponer precios (“Competencia”)

□ Energía y teléfonos tienen un efecto positivo.

□ Provincias con deficit fiscal tienden a recibir precios menores de exportación.

	(1)	(2)	(3)	(4)	(5)
<i>PIB destino</i>	0.0739*** [3.680]	0.0235 [1.205]	-1.411*** [-7.146]	-0.192 [-0.722]	-0.229 [-0.861]
<i>PIB per cápita destino</i>	0.0868*** [3.704]	0.0615*** [2.693]	1.863*** [9.853]	0.617** [2.344]	0.639** [2.432]
<i>Distancia</i>	-0.504*** [-8.907]	-0.174*** [-3.105]	-1.393*** [-13.45]	-1.357*** [-13.20]	-0.453*** [-4.033]
<i>Limite</i>	-0.974*** [-8.890]	-0.601*** [-5.653]	-8.916*** [-16.64]	-8.412*** [-15.43]	-6.111*** [-11.17]
<i>Idioma</i>	0.363*** [5.241]	0.281*** [4.204]	7.508*** [9.822]	3.146*** [3.152]	4.176*** [4.204]
<i>Demanda de productos</i>	0.572*** [15.65]	0.569*** [15.51]	0.979*** [22.91]	0.966*** [22.02]	0.971*** [22.15]
<i>Competencia</i>	-0.580*** [-12.44]	-0.423*** [-8.712]	-0.548*** [-10.61]	-0.473*** [-8.611]	-0.456*** [-8.305]
<i>Desempleo</i>	-0.0508** [-2.139]	0.00479 [0.136]	-0.0680*** [-2.867]	0.109*** [3.369]	0.0157 [0.448]
<i>Educ. Superior</i>	-1.014*** [-10.15]	-0.228 [-1.601]	-0.556*** [-5.241]	-0.209* [-1.790]	-0.298** [-2.097]
<i>Caminos pavimentados</i>	-0.668*** [-20.83]	0.0989 [0.528]	-0.500*** [-15.13]	-0.441*** [-13.21]	0.120 [0.650]
<i>Energía eléctrica</i>	0.00693 [1.401]	0.0219*** [2.580]	0.00490 [1.011]	0.00365 [0.749]	0.0221*** [2.627]
<i>Teléfonos</i>	0.0262 [1.185]	0.0126 [0.346]	0.0463** [1.976]	0.152*** [5.942]	-0.000416 [-0.0115]
<i>Resultado fiscal</i>	-0.0371** [-2.386]	-0.0255 [-1.339]	-0.0315** [-1.962]	-0.0371** [-1.984]	-0.0264 [-1.389]
<i>IED per cápita</i>	0.00958*** [2.601]	-0.00720* [-1.744]	-0.00162 [-0.444]	-0.00284 [-0.695]	-0.00759* [-1.851]
<i>Dummies de tiempo</i>	No	Si	No	Si	Si
<i>Dummies de destino</i>	No	No	Si	Si	Si
<i>Dummies de provincia</i>	No	Si	No	No	Si
<i>Constante</i>	2.495*** [3.904]	1.318 [1.529]	26.39*** [9.522]	13.13*** [3.840]	2.826 [0.808]
<i>Observaciones</i>	58654	58654	58654	58654	58654
<i>Numero de pares</i>	9324	9324	9324	9324	9324
<i>R2_B</i>	0.0686	0.166	0.153	0.159	0.231
<i>R2_O</i>	0.0696	0.145	0.139	0.142	0.194
<i>R2_W</i>	0.0187	0.0225	0.0256	0.0265	0.0273

Nota: errores estadísticos robustos entre paréntesis. *** es significativo al 1%, ** al 5% y * al 10%. Se estimó un modelo de gravedad de efectos fijos, en base a datos de panel para 1994-2004, desagregados a nivel de mercado de destino y sector de exportación (2 dígitos de CUCI). “Demanda” es la cantidad de productos exportados por cada sector en cada provincia (número de líneas arancelarias a 8-10 dígitos del Código Aduanero del Mercosur con exportaciones positivas) a cada destino de exportación; y “Competencia” el número de sectores totales de todas las provincias que registran exportaciones mayores a cero a cada destino de exportación. El resto de las variables están definidas como en las anteriores tablas.

Conclusiones

□ Geografía

- ✓ Un aumento en 10% en la distancia al socio comercial reduce las exportaciones 20%. Por cada 100 km, caen las exportaciones U\$S 140 mil.
- ✓ Las **provincias mediterráneas** tienden a exportar **casi 6% menos**.

□ Tamaño

- ✓ Un aumento en un punto porcentual en el tamaño del mercado de destino aumenta las exportaciones casi 10%.
- ✓ NEA y NOA más afectadas (6% y 4%).
- ✓ La distancia a CABA reduce las exportaciones casi 6%, con impactos mayores en NEA y NOA.

Conclusiones

❑ Caminos pavimentados

- ✓ Aumento en 10% en la longitud por habitante en la provincia promedio incrementaría las exportaciones 3%

❑ Energía eléctrica

- ✓ Una mejora en 10% en la producción de energía eléctrica aumentaría 5% las exportaciones para la región pampeana.

❑ Educación superior

- ✓ En NEA y NOA, un incremento de 10% en el número de personas con educación superior podría incrementar las exportaciones 5% y 3%

❑ Telecomunicaciones

- ✓ Impacto positivo sobre las exportaciones de del NEA y del NOA
- ✓ Aumentaría la cantidad de productos y el precio unitario exportado para la provincia promedio

❑ Las provincias deficitarias tienden a exportar menos y a recibir precios menores en los mercados internacionales

Presentación

Determinantes de la inserción internacional provincial

20 de Octubre 2009

Lucio Castro

infoinsercion@cippec.org

