

TRANSFERENCIAS DISCRECIONALES A LOS GOBIERNOS SUBNACIONALES: UN ANÁLISIS PARA ARGENTINA CON DATOS DE PANEL

**ERNESTO REZK
GINETTE LAFIT
VANINA RICCA**

**Instituto de Economía y Finanzas
Facultad de Ciencias Económicas
Universidad Nacional de Córdoba,
Argentina**

**WORKSHOP INSTITUTO DE ECONOMÍA Y FINANZAS
CÓRDOBA, 17 DE MAYO DE 2011**

❖ Estructura del Trabajo

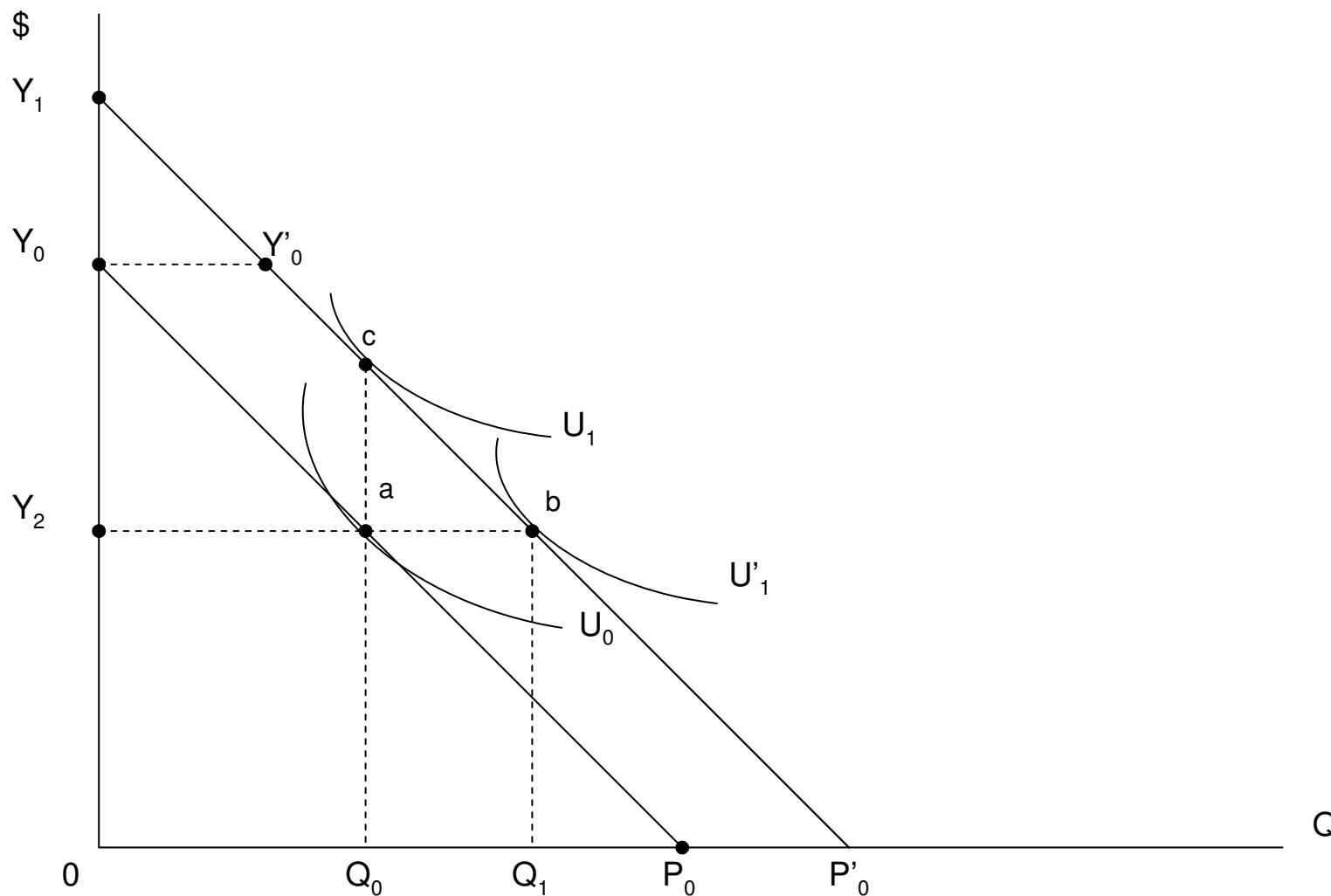
- **Objetivos**
- **Una referencia al marco teórico**
- **Hechos estilizados**
- **Modelo de Datos de Panel: Estimación y Resultados**
- **Conclusiones**

❖ Objetivos

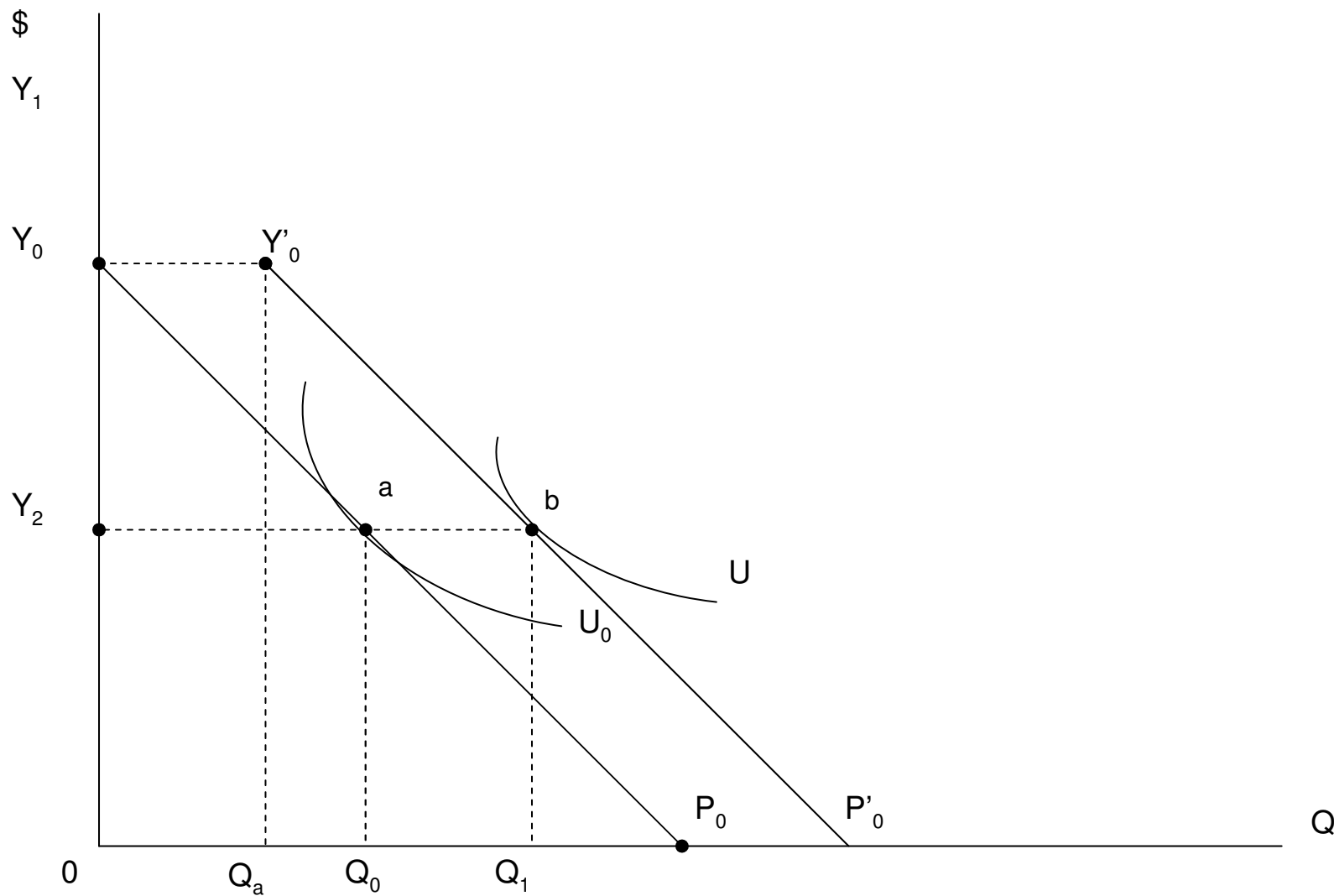
- Evaluar el comportamiento de los recursos fiscales provinciales totales y el desempeño de las transferencias corrientes discrecionales nacionales recibidas por las provincias a partir de los 90´.
- Identificar el conjunto de variables económicas, fiscales y políticas que expliquen la creciente participación de las transferencias corrientes no automáticas en la financiación provincial.
- Establecer el impacto de las transferencias corrientes sobre el grado de responsabilidad (accountability) de los gobiernos subnacionales y su impacto negativo sobre la solidez del federalismo fiscal.

Marco Teórico

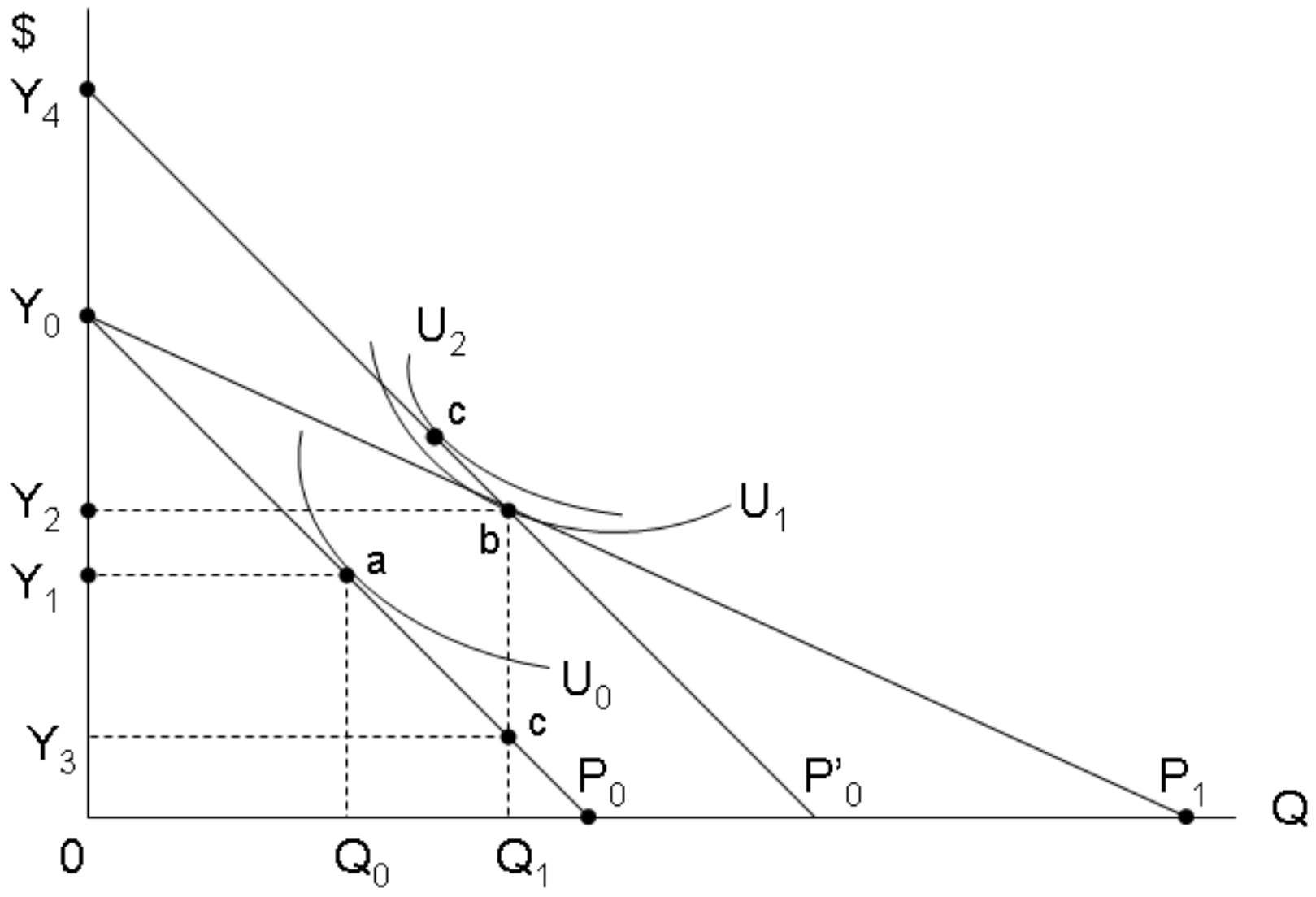
Caso 1: Transferencias no condicionadas



Caso 2: Transferencias condicionadas

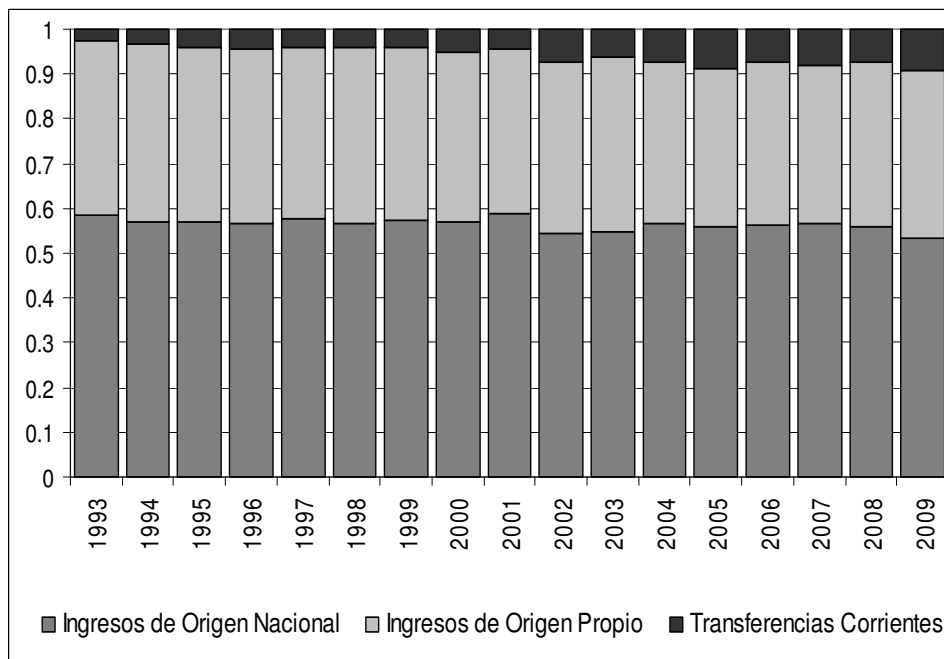


Transferencias condicionadas sujetas a cofinanciación (matching grants)



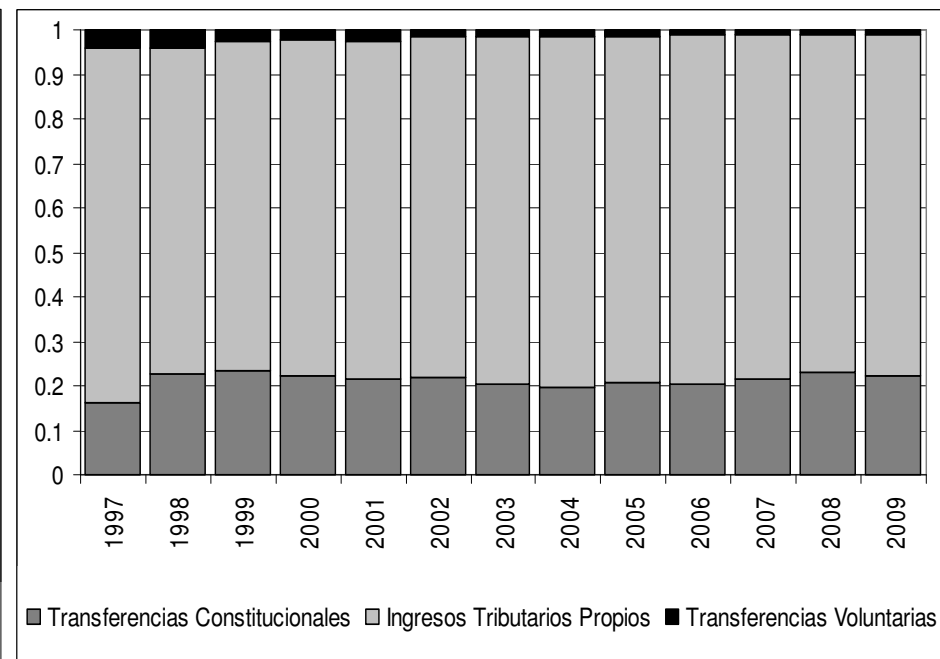
Hechos Estilizados

Argentina: Composición porcentual de los ingresos provinciales



Fuente: Elaboración propia en base a datos de la Dirección de Coordinación Fiscal con las Provincias, Secretaría de Programación Económica y Comisión Económica para América Latina (CEPAL).

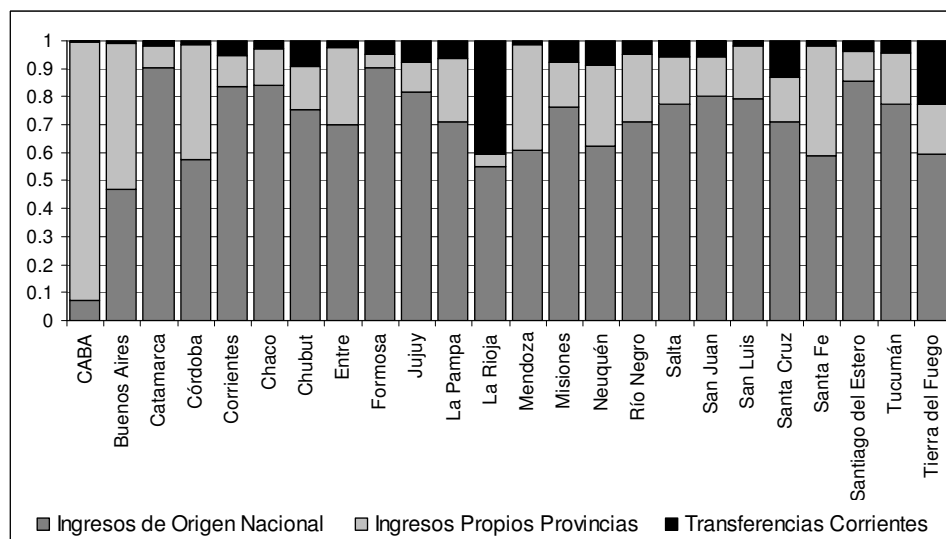
Brasil: Composición porcentual de los ingresos estatales



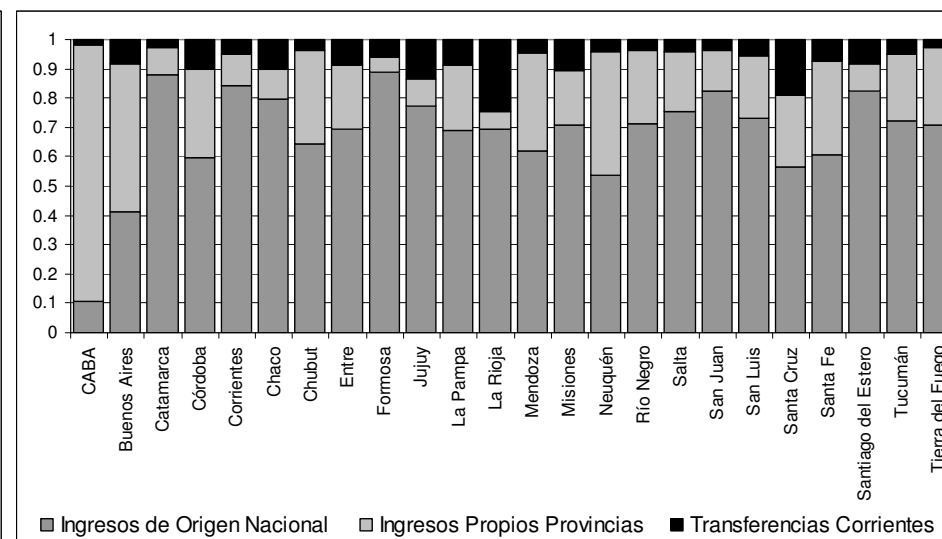
Fuente: Elaboración propia en base a datos del Ministerio de Hacienda de Brasil y del Instituto Brasileiro de Geografía y Estadística.

Argentina: Participación porcentual de los ingresos por provincia

Periodo 1993-1999



Periodo 2003-2009

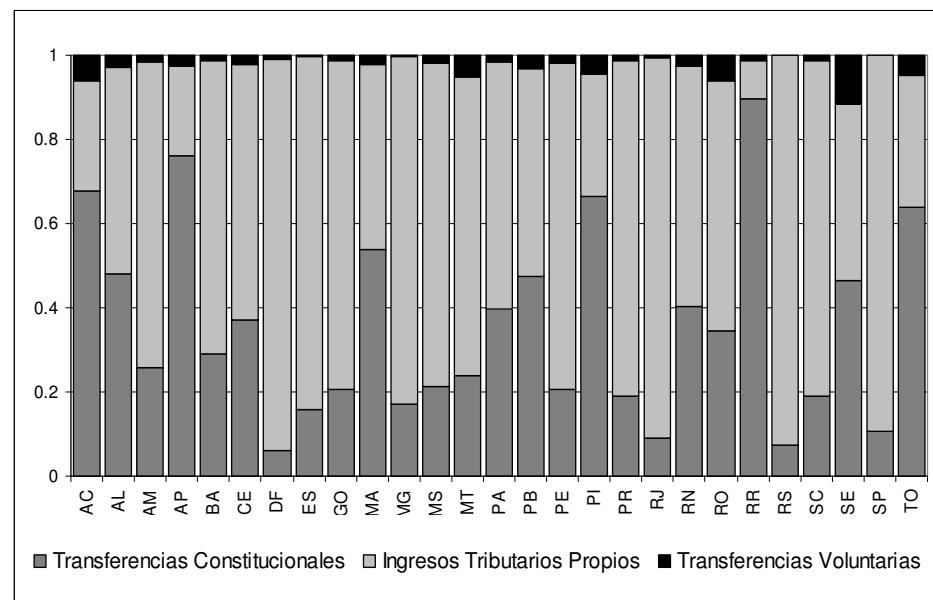
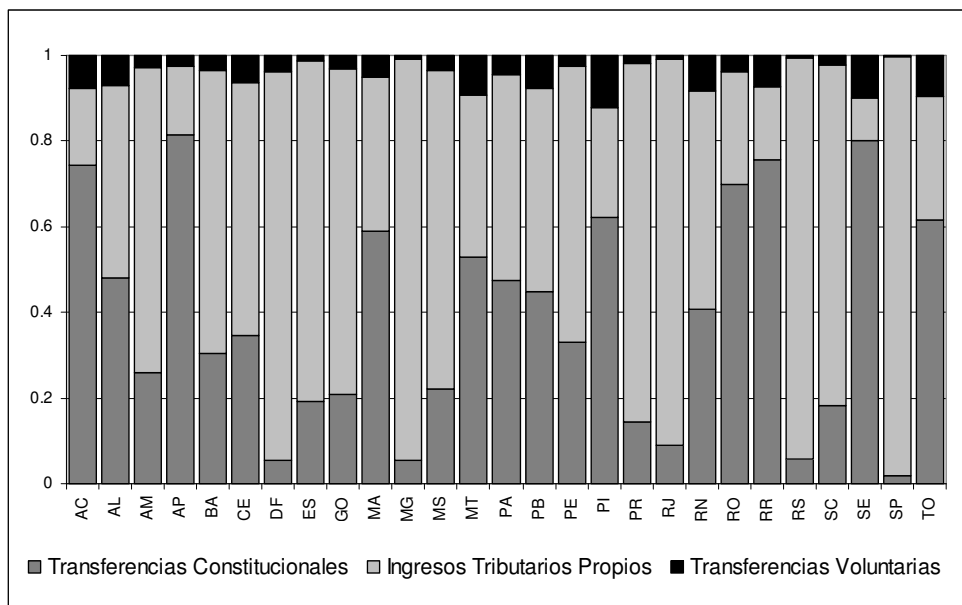


Fuente: Elaboración propia en base a datos de la Dirección de Coordinación Fiscal con las Provincias, Secretaría de Programación Económica y Comisión Económica para América Latina (CEPAL).

Brasil: Participación porcentual de los ingresos estatales

Periodo 1997-2002

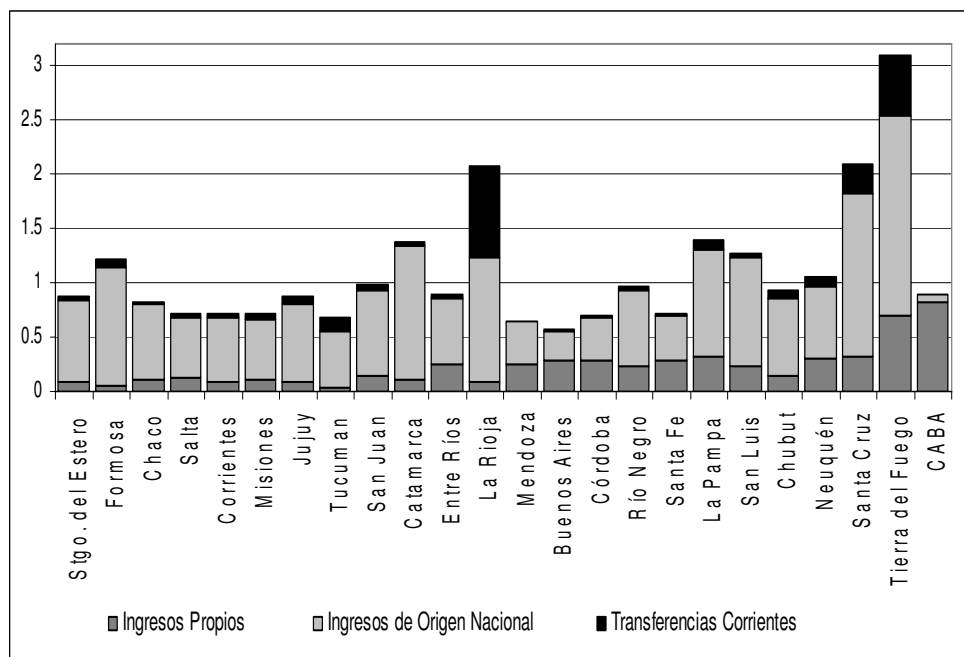
Periodo 2003-2009



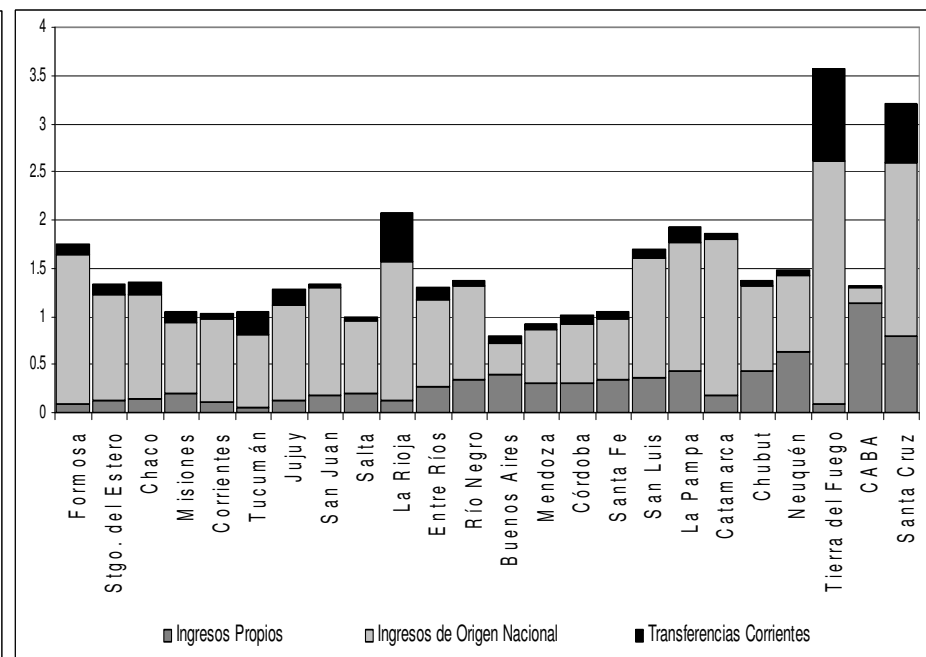
Fuente: Elaboración propia en base a datos del Ministerio de Hacienda de Brasil y del Instituto Brasileiro de Geografía y Estadística.

Argentina: Ingresos provinciales per capita (En miles de pesos de 1999)

Periodo 1993-1999



Periodo 2003-2009

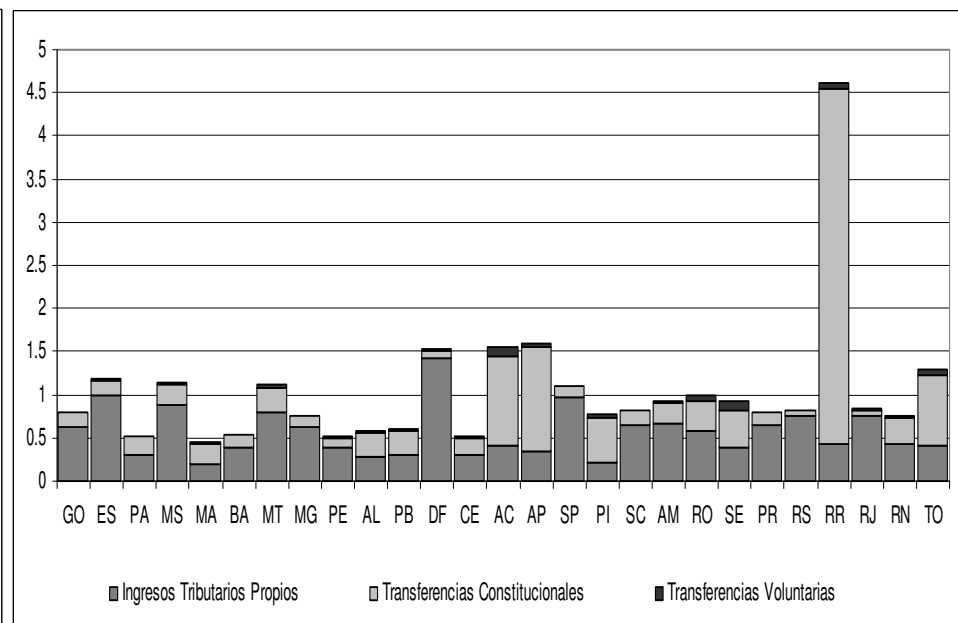
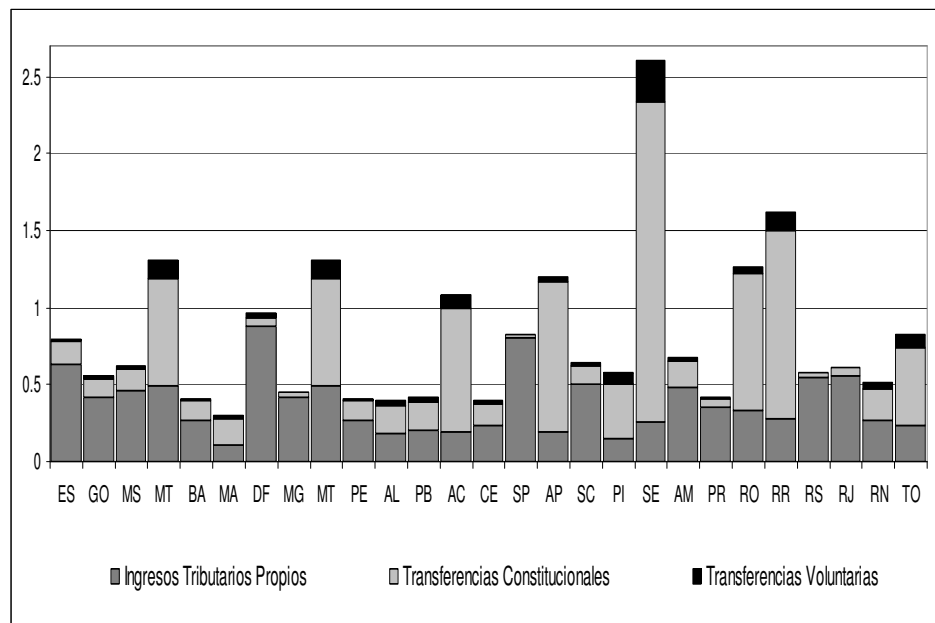


Fuente: Elaboración propia en base a datos de la Dirección de Coordinación Fiscal con las Provincias, Secretaria de Programación Económica y Comisión Económica para América Latina (CEPAL).

Brasil: Ingresos estatales per capita (En miles de reales de 1999)

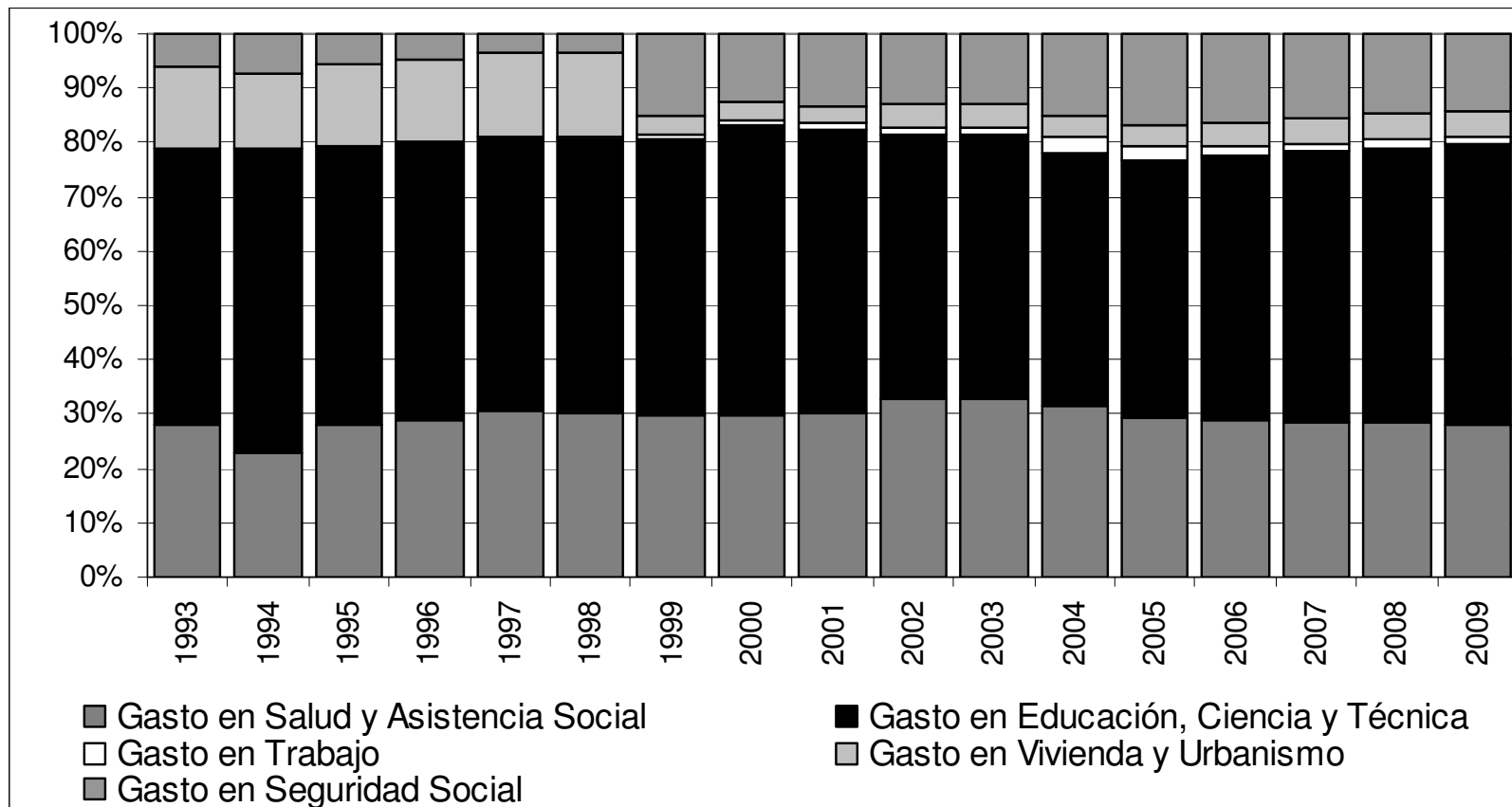
Periodo 1997-2002

Periodo 2003-2009



Fuente: Elaboración propia en base a datos del Ministerio de Hacienda de Brasil y del Instituto Brasileiro de Geografía y Estadística.

Argentina: Participación relativa de gastos por finalidad en el nivel provincial (En porcentajes)

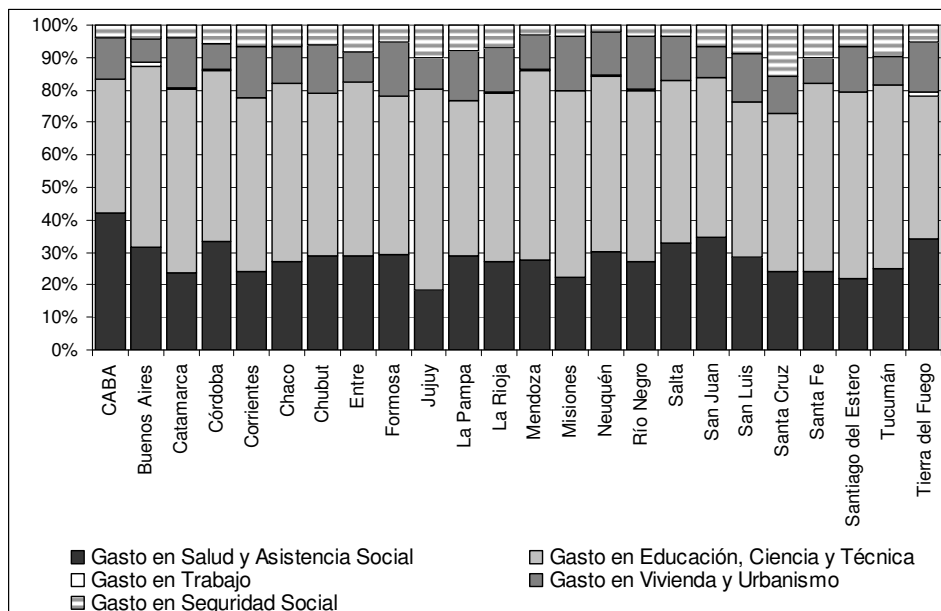


Fuente: Elaboración propia en base a datos de la Dirección de Coordinación Fiscal con las Provincias, Secretaría de Programación Económica y Comisión Económica para América Latina (CEPAL).

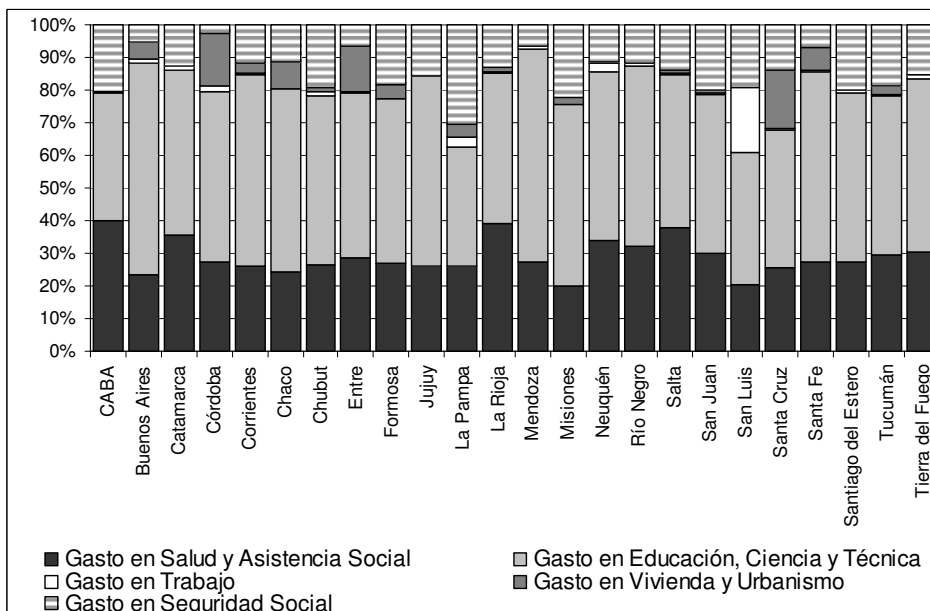
Argentina: Participación relativa de gastos por finalidad en el nivel provincial

(En porcentajes)

Periodo 1993-1999



Periodo 2003-2009



Fuente: Elaboración propia en base a datos de la Dirección de Coordinación Fiscal con las Provincias, Secretaría de Programación Económica y Comisión Económica para América Latina (CEPAL).

❖ MODELO DE DATOS DE PANEL: ESTIMACION Y RESULTADOS

$$(1) \quad Y_{it} = \beta_1 i + \beta_2 X_{2it} + \beta_3 X_{3it} + \beta_4 X_{4it} + \beta_5 X_{5it} + \beta_6 X_{6it} + \beta_7 X_{7it} + \beta_8 X_{8it} + \beta_{14} X_{14it} + \mu_{it}$$

$$(2) \quad Y_{it} = \beta_1 i + \beta_2 X_{2it} + \beta_3 X_{3it} + \beta_4 X_{4it} + \beta_5 X_{5it} + \beta_6 X_{6it} + \beta_9 X_{9it} + \beta_{10} X_{10it} + \beta_{11} X_{11it} + \beta_{12} X_{12it} + \beta_{13} X_{13it} + \beta_{14} X_{14it} + \mu_{it}$$

en la que:

- Y_{it} representa a la variable dependiente Transferencias Corrientes desde el nivel nacional a las provincias.
- $\beta_1 i$ es la ordenada al origen correspondiente a cada jurisdicción provincial.
- μ_{it} representa el termino de error, o perturbación aleatoria, que se ajusta a los clásicos supuestos de $E(\mu_{it}) \sim N(0, \sigma^2)$.

A partir de la ecuación (1) y (2) se estimaron diversas alternativas de los modelos empleando Efectos Fijos vía Mínimos Cuadrados Generalizados. Las estimaciones se efectuaron para el período 1993-2009 y los subperiodos:

- ❖ **1993-1999: Presidencia de Carlos Menen**
- ❖ **2003-2008: Presidencias de Néstor Kirchner y (parcialmente) Cristina Fernández.**

Definición de variables y signo esperado

Variables	Signo Esperado
■ X2it: Ingresos de origen nacional.	-
■ X3it: Ingresos de origen provincial.	-
■ X4it: Inversa del PBG.	+ (-)
■ X5it: Empleados Públicos.	+
■ X6it: Alineación o afinidad política con el gobierno nacional.	+
■ X7it: Gasto Corriente Provincial.	+
■ X8it: Gasto de Capital Provincial.	-
■ X9it: Gasto Provincial en Salud y Asistencia Social.	+
■ X10it: Gasto Provincial en Educación, Ciencia y Técnica.	+
■ X11it: Gasto Provincial en Trabajo.	+
■ X12it: Gasto Provincial en Vivienda y Urbanismo.	+
■ X13it: Gasto Provincial en Seguridad Social.	+
■ X14it: Resultado Financiero Rezagado en un período.	-

- Las series utilizadas para las estimaciones se elaboraron con datos estadísticos correspondientes a las respectivas variables, provenientes de la Dirección de Coordinación Fiscal con las Provincias y la Secretaría de Programación Económica, para el período 1993-2009; el Índice de Precios al Consumidor (1999 = 100) se utilizó para llevar las series a valores constantes.

- Se utilizó el test de Wald Para detectar la heterocedásticidad.
- Se usó el test de Wooldridge con el fin de establecer si las variables especificadas se encontraban autocorrelacionados.
- Se recurrió a la Prueba de Breusch y Pagan para detectar la posible existencia de la denominada correlación contemporánea.
- Se utilizó el Test Robusto de Hausman con el fin de evaluar la calidad de las diversas estimaciones econométricas realizadas.

Resultados estimaciones. Periodo 1993-2009

Variables	Especificación 1		Especificación 2	
	Signo esperado	Coficiente estimado	Signo esperado	Coficiente estimado
Ingresos de Origen Nacional				
Ingresos de Origen Provincial				
Gasto Corriente	+	0.0615982 (0.000)		
Gasto de Capital				
Afinidad Política	+	0.0090759 (0.005)	+	0.0102773 (0.018)
Inversa del Producto Bruto Geográfico			-	-0.0003325 (0.000)
Empleados Públicos				
Resultado Financiero Rezagado	-	-0.0342494 (0.001)	-	-0.0415074 (0.001)
Gastos en Salud y Asistencia Social			+	0.1387331 (0.000)
Gastos en Educación, Ciencia y Técnica				
Gasto en Trabajo			+	0.1929814 (0.670)
Gasto en Vivienda y Urbanismo			+	0.1910553 (0.000)
Gasto en Seguridad Social				

Resultados estimaciones. Periodo 1993-1999

Variables	Especificación 3	
	Signo esperado	Coefficiente estimado
Ingresos de Origen Nacional	-	-0.0079676 (0.038)
Ingresos de Origen Provincial	-	0.1104406 (0.014)
Gasto Corriente	+	-0.0263758 -0.072
Afinidad Política	+	0.0127906 (0.009)
Inversa del Producto Bruto Geográfico	-	-0.0002501 (0.024)
Empleados Públicos		
Resultado Financiero Rezagado	-	-0.0150935 (0.068)

Fuente: Elaboración propia en base a datos de la Dirección de Coordinación Fiscal con las Provincias, Secretaría de Programación Económica y Comisión Económica para América Latina (CEPAL).

Resultados estimaciones. Periodo 2003-2009

Variables	Especificación 4	
	Signo esperado	Coefficiente Estimado
Ingresos de Origen Provincial	-	-0.0841428 (0.000)
Afinidad Política	+	0.0110631 (0.006)
Inversa del Producto Bruto Geográfico	-	-0.0004247 (0.000)
Resultado Financiero Rezagado	-	-0.0322029 (0.009)
Gastos en Salud y Asistencia Social	+	0.1203168 (0.006)
Gastos en Educación, Ciencia y Técnica	+	0.1045805 (0.000)
Gasto en Trabajo	+	0.1010912 (0.271)
Gasto en Vivienda y Urbanismo	+	0.6086449 (0.000)
Gasto en Seguridad Social	+	-0.1681664 (0.000)

Fuente: Elaboración propia en base a datos de la Dirección de Coordinación Fiscal con las Provincias, Secretaría de Programación Económica y Comisión Económica para América Latina (CEPAL).

❖ Conclusiones

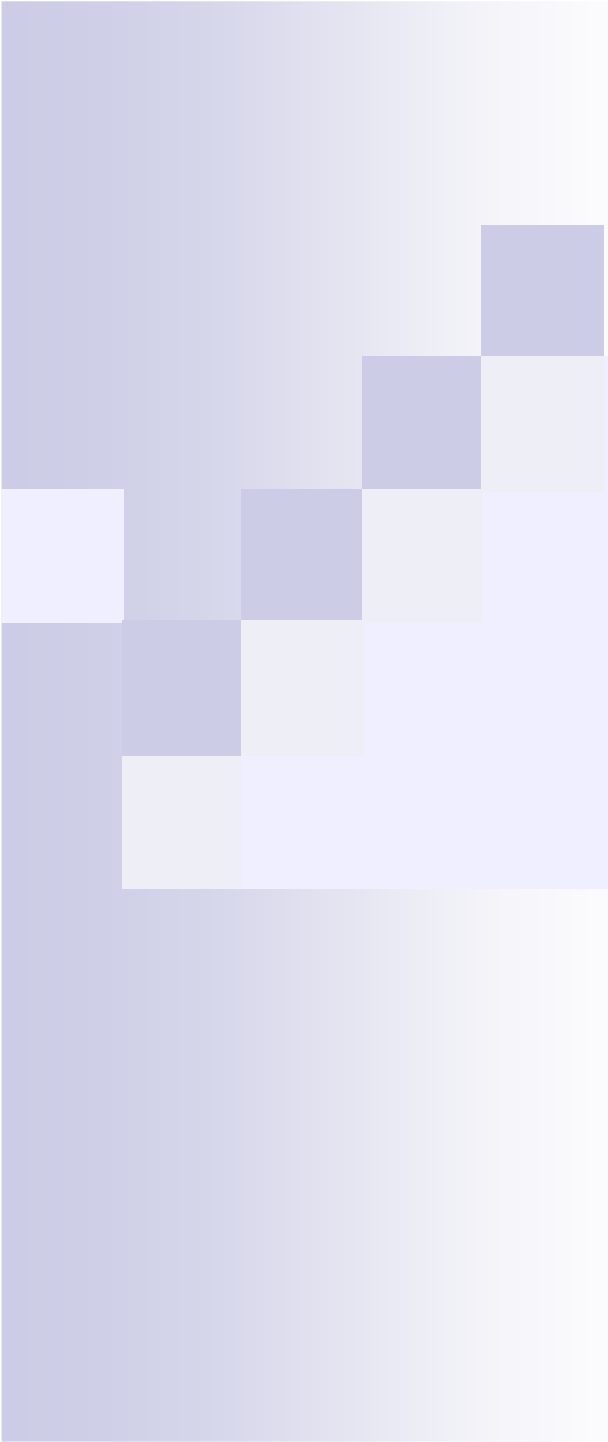
- En el período 1993-2009 la participación relativa de las transferencias corrientes discrecionales en el total de recursos provinciales argentinos aumentó sostenidamente, mientras que disminuyó la participación de los ingresos propios. Este rasgo se acentuó en el subperíodo 2003-2009 en el que se prefirió este mecanismo de relación fiscal interjurisdiccional con las provincias.
- Los estados brasileños incrementaron en el período 1997-2009 la participación porcentual de los ingresos propios y se evidenció una notoria caída de la importancia relativa de las transferencias voluntarias desde la Unión.

❖ Bibliografía

- ASOCIACIÓN ARGENTINA DE PRESUPUESTO Y ADMINISTRACIÓN FINANCIERA PÚBLICA (ASAP) (2010): “Transferencias a provincias y municipios incluidas en el presupuesto de la Administración Nacional 2010 Inicial”.
- AMARAL FILHO J. (2008): “*Federalismo e recentralização fiscal-financeira no Brasil*”. 41º Jornadas Internacionales de Finanzas Públicas, Córdoba, Argentina.
- AMORIM NETO O. y A. GOMES SIMONASSI (2008): “The Political Economy of Intergovernmental Fiscal Transfers in Brazil (1985-2004)”. 41º Jornadas Internacionales de Finanzas Públicas, Córdoba, Argentina.
- BROWN C.V. and P. M. JACKSON (1983), “*Public Sector Economics*”, Martin Robertson, Oxford, U.K.
- DA COSTA NUNES R. y S. PERES PERES NUNES (2000): “*Revenue Sharing: A problem of Federalism in Brazil*”. Brazilian Journal of Political Economy, Vol. 20, Nº 4 (80), October-December/2000.
- GUJARATI D. N. (2004), “*Econometría*”, Mc Graw Hill, México.
- MINISTERIO DE HACIENDA SECRETARÍA DE LA RENTA FEDERAL COORDINACIÓN-GENERAL DE POLÍTICA TRIBUTARIA (2002): “Sistema y Administración Tributaria en Brasil Una Visión General”.
- PORTO A. (2002), “*Microeconomía y Federalismo Fiscal*”, Editorial de la Universidad Nacional de La Plata, La Plata, Argentina.
- REZK E., LAFIT G. y RICCA V. (2010), “Coparticipación Federal de Impuestos en Argentina y Propuesta de Arreglos Fiscales Interjurisdiccionales” (en *Coparticipación Argentina y Financiación Autónoma Española: Un Estudio de Federalismo Fiscal Comparado*, Rezk, Pedraja, Suárez Pandiello Editores), en prensa.
- STEVENS J. B. (1993), “*The Economics of Collective Choice*”, Westview Press Inc., USA.



Fin de la presentación



Anexo: Resultados Estimaciones

Resultados de los Test para el período 1993-2009

Modelo	Test Robusto de Hausman	Test de Wooldridge	Test de Wald
Especificación 1	2.97 (0.0318)	10.933 (0.0031)	1.2e+05 (0.000)
Especificación 2	3.99 (0.0007)	12.011 (0.0021)	9636.94 (0.000)

Resultados de los Test para el período 1993-1999

Modelo	Test Robusto de Hausman	Test de Wooldridge	Test de Wald
Especificación 3	9.26 (0.000)	0.664 (0.4235)	2.2e+05 (0.000)

Resultados de los Test para el período 2003-2009

Modelo	Test Robusto de Hausman	Test de Wooldridge	Test de Wald
Especificación 4	1.91 (0.0541)	1.479 (0.2363)	2.0e+05 (0.000)

Fuente: Elaboración propia en base a datos de la Dirección de Coordinación Fiscal con las Provincias y Secretaria de Programación Económica de Argentina y Comisión Económica para América Latina y el Caribe (CEPAL).